



USAID

من الشعب الأمريكي



مدى مراعاة عدالة النوع الإجتماعي وتكافؤ الفرص في الخطط الإستراتيجية والتنمية للمحافظات- الواقع والتوصيات

إن ما يهمني بالدرجة الأولى

أن يلمس المواطن الأثر من تطبيق اللامركزية من خلال تحسين جودة الخدمات المقدمة وتحقيق التوزيع العادل لمكتسبات التنمية من لقاء جلالة الملك

مع عدد من شخصيات ووجهاء المحافظات في الديوان الملكي الهاشمي.

20 آب 2017

الهدف من اللامركزية

هو إعطاء دور أكبر للمواطن في صنع القرار التنموي وتحسين الخدمات وتوزيع مكتسبات التنمية بعدالة

لقاء جلالة الملك عبدالله الثاني في قصر الحسينية رؤساء مجالس المحافظات

17 تشرين الأول 2018

مناقشة التوجه الملكي

الهدف من اللامركزية هو إعطاء دور أكبر للمواطن في صنع القرار
التنموي

أن يلمس المواطن الأثر من تطبيق اللامركزية من خلال تحسين جودة
الخدمات المقدمة وتحقيق التوزيع العادل لمكتسبات التنمية



الخطّة الاستراتيجية

مشاريع تنموية

التنمية

1. تحسين
2. تطوير
3. رفع مستوى
4. زيادة
5. تغيير



الخططة الاستراتيجية



الرجال والنساء

من جميع الفئات العمرية والظروف والأوضاع المعيشية في جميع مناطق المحافظة

جميع أفراد المجتمع في جميع مناطق المحافظة

المجموعات المستثناة والمهمشة



الأشخاص ذوي الإعاقة
(ذكور وإناث)
(جميع أنواع الإعاقة)



كبار المواطنين
كبار السن

الرجال



النساء



الشباب

اللاجئين



الشابات

النوع الاجتماعي وتكافؤ الفرص

هل تتعلق بالمواطن

هل هي مفاهيم تنموية



النوع الاجتماعي Gender



أدوار

حقوق وواجبات ... علاقات ... مسؤوليات
وصلاحيات ... مكانة

يحددها المجتمع للمرأة والرجل

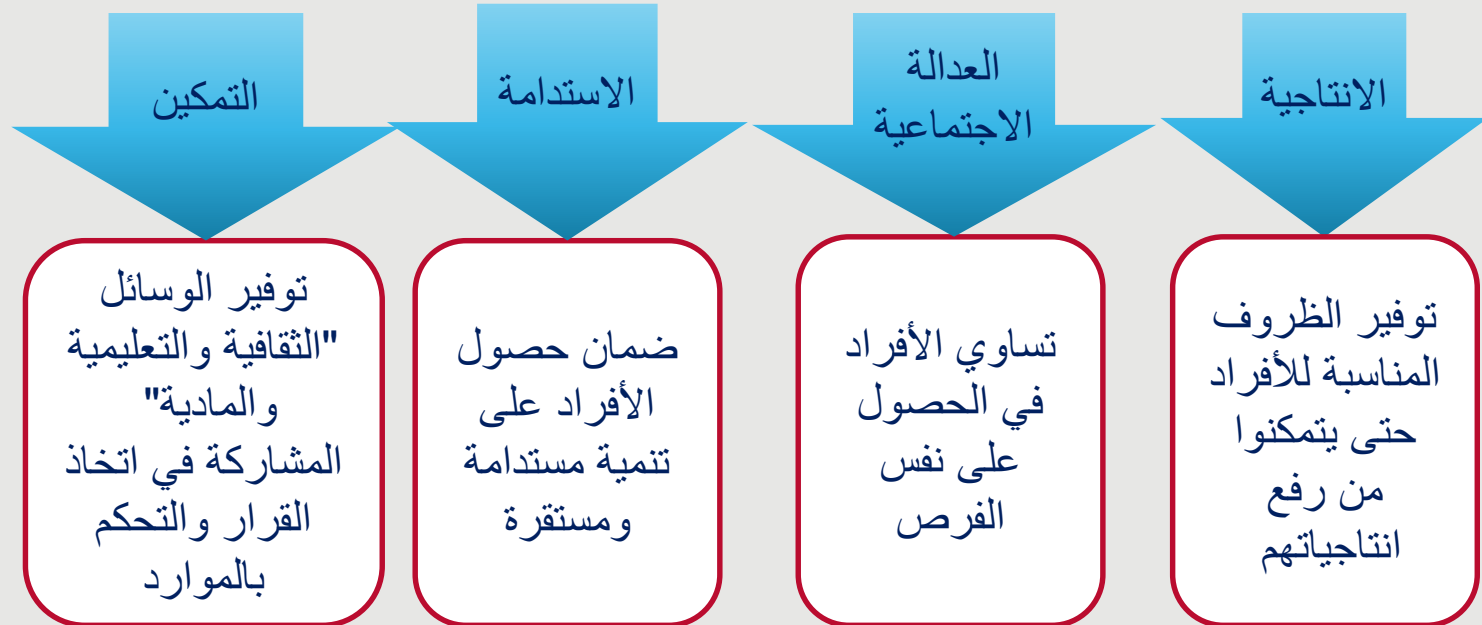
حسب الإطار الاجتماعية والثقافية والسياسية والاقتصادية
وغيرها ...

مكتسبة وتتغير بتغير الزمان والمكان والأطر المؤثرة

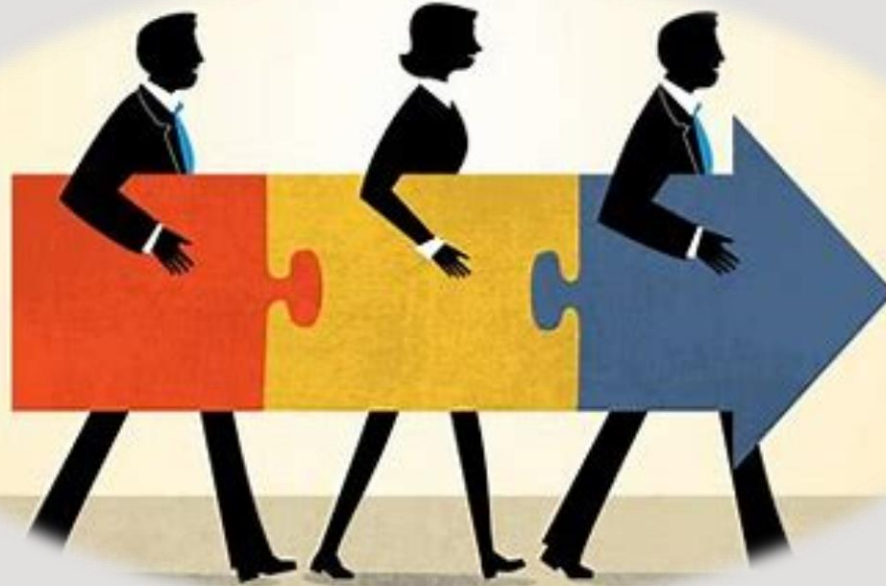
مفهوم التنمية

التنمية بمفهومها الشامل تعني توفير الأليات والأساليب والوسائل لكل فرد للحصول على فرص متساوية ومتكافئة.
تركز على المفهوم الأنساني اي تجعل كل فرد مشاركًا مستفيدًا من عمليات التنمية وهي:

عناصر التنمية



النوع الإجتماعي والتنمية



مؤشرات التنمية البشرية

Human Development Indicators

مستوى المعيشة: ويقاس باعتماد
الناتج القومي الاجمالي بالنسبة
لكل ساكن

فترة الحياة: العمر المتوقع عند
الولادة

مستوى التعليم: ويقاس باستعمال
مؤشر يتكون من ثلثي معدل تعلم
الكبار وثلث الاجمالي للدارسين

مؤشر النوع الاجتماعي

Gender Indicator- GI

Gender Related Index - GDI

يشتمل على العناصر
الرئيسة بمؤشرات التنمية
البشرية وهي العمر
ومستوى التعليم ومستوى
المعيشة مقسمة حسب
الجنس لتعكس حجم
الفجوة بين الرجل
والمرأة

موقع الأردن في تقرير فجوة النوع الاجتماعي الصادر عن المنتدى الاقتصادي العالمي

Jordan

rank
out of 149 countries **138**

score
0.00 = imparity
1.00 = parity **0.605**

JOR

AVG

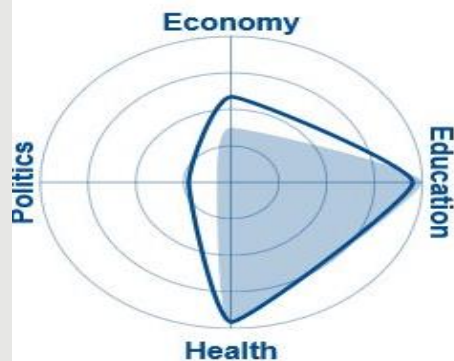
distribution of countries by score

0.40

1.00

SCORE AT GLANCE

KEY INDICATORS



GDP (US\$ billions)	40.07
GDP per capita (constant '11, intl. \$, PPP)	8,337
Total population (1,000s)	9,455.80
Population growth rate (%)	2.32
Population sex ratio (female/male)	0.97
Human Capital Index score	58.15

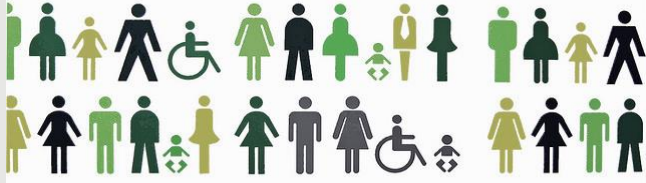
	2006	2018		
	rank	score	rank	score
Global Gender Gap score	93	0.611	138	0.605
Economic participation and opportunity	105	0.442	144	0.375
Educational attainment	70	0.979	45	0.998
Health and survival	62	0.975	102	0.971
Political empowerment	100	0.048	129	0.075
rank out of	114		149	

— Jordan score
— average score

فوائد ومزايا تكافؤ الفرص



فوائد ومزايا تكافؤ الفرص



✓ يعمل على إتاحة الإمكانيات والفرص للجميع وتيسير الوصول إليها.

✓ يعتبر معيار تقدم أي مجتمع في جميع مجالات الحياة

✓ يساعد على:

■ تحقيق العدالة الإجتماعية

■ تنمية المجتمع وتقليل الهوة وتقوية العلاقات بين أفراده

✓ يقلل من النزاعات و الخلافات التي تنتج عن الشعور بفقدان الحقوق

للأفراد والمجموعات

غياب التخطيط المراعي للنوع الاجتماعي وتكافؤ الفرص



تسأل الإدارة كيف سيؤثر مشروع الطريق على النساء ...
ماذا نقول لهم ???

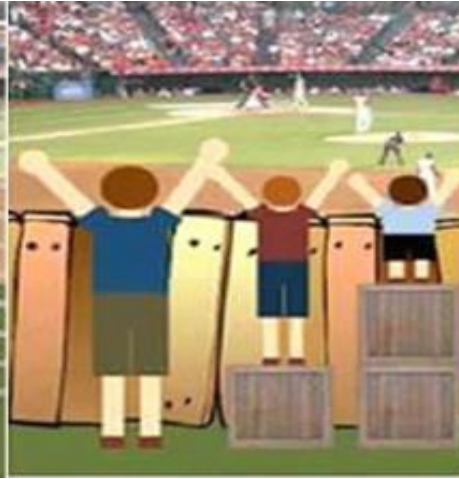
سنضيف جملة إلى وثيقة المشروع
تقول أن النساء سيمشين على
الطريق ... !!!

مراعاة معايير المساواة و العدالة و تكافؤ الفرص



تكافؤ فرص

يستطيع الجميع مشاهدة المباراة دون مساعدة لأن العقبة قد أزيلت من أمام الجميع.



عدالة

تقدم المساعدة بقدر مختلف لكل شخص لكي يتمكن الجميع من مشاهدة المباراة، إنهم يعاملون بإنصاف.



المساواة

يظهر أن الجميع ينعم بنفس القدر من المساعدة، إنهم متساوون في ذلك.

تقييم عام للوضع القائم

هل يتم مراعاة النوع الاجتماعي وتكافؤ الفرص عند إعداد الخطط الإستراتيجية والتنمية للمحافظات

???



كيف ندمج عدالة النوع الاجتماعي وتكافؤ الفرص

في الخطط الإستراتيجية التنموية للمحافظات

المرحلة الأولى

تحديد نوعية البيانات المطلوبة على مختلف المستويات وبناء قاعدة البيانات

مراعاة عدالة النوع الاجتماعي وتكافؤ الفرص من خلال توفير معلومات عن الفروقات بين الرجال والنساء من جميع الأعمار والظروف المعيشية وفي جميع المجالات والقطاعات والمناطق.

تساعد في تصميم الإجراءات للاستجابة للفجوات الموجودة

بيانات تشمل

جميع الفئات والقطاعات المجتمعية بما فيهم الرجال والنساء والشباب والشابات والأشخاص ذوي الإعاقات المختلفة والأطفال والكبار بالعمر والمهمشين اقتصادياً واجتماعياً

المرحلة الثانية التحليل

تحديد الواقع والفجوات والتحديات المتعلقة بجميع الفئات
والقطاعات المجتمعية بما فيهم الرجال والنساء والشباب
والشابات والأشخاص ذوي الإعاقات المختلفة والأطفال والكبار
بالعمر والمهمشين اقتصادياً واجتماعياً

المرحلة الثالثة

مراعاة ابعاد النوع الاجتماعي وتكافؤ الفرص عند وضع الأهداف

المخرجات

خطط إستراتيجية تنموية تتضمن أهدافاً تتعلق بجميع الفئات والقطاعات المجتمعية بما فيهم الرجال والنساء والشباب والشابات والأشخاص ذوي الإعاقات المختلفة والأطفال والكبار بالعمر والمهمشين اقتصادياً واجتماعياً

المرحلة الرابعة

تصميم المشاريع

مشاريع تهدف إلى تقليل الفجوات التنموية تستهدف جميع الفئات المجتمعية (المرأة والشباب والأشخاص ذوي الإعاقة والكبار بالعمرو والأسر الفقيرة)

المرحلة الخامسة

الموازنات

موازنات تهدف إلى تقليل الفجوات التنموية تستهدف جميع الفئات والقطاعات المجتمعية بما فيهم الرجال والنساء والشباب والشابات والأشخاص ذوي الإعاقات المختلفة والأطفال والكبار بالعمر والمهمشين اقتصادياً واجتماعياً

معايير وإجراءات مؤسسية مقترحة لدمج العدالة وتكافؤ الفرص

في الخطط الإستراتيجية التنموية للمحافظات

